



Guia Turística e Natural do
Concello de Monterrei
Rede Natura 2000



SILVANUS. Asociación Profesional de Silvicultores de Galicia

Equipo técnico:

Antonio de María Angulo
Dr. Enxeñeiro de Montes. Profesor da Escola Universitaria de Enxeñería Técnica
Forestal. Universidade de Vigo.

Andrés Fco. Novo Lombao
Enxeñeiro Técnico Forestal. Profesor da Escola Universitaria de Enxeñería Técnica
Forestal. Universidade de Vigo

Mercedes Gil Facorro
Enxeñeiro de Montes

Esteban Gómez García
Enxeñeiro de Montes

Roberto Pereiras Guinarte
Enxeñeiro Técnico Forestal

Jose Luis Vázquez Expósito
Enxeñeiro Técnico Forestal

Mary Carmen Álvarez López
Enxeñeiro Técnico Forestal

Deseño gráfico seteseoito
Imprime Nino
ISBN 978-84-936134-4-0

© SILVANUS. Asociación Profesional de Silvicultores de Galicia



| | |
|---|----|
| MONTERREI E O RÍO TÁMEGA NA REDE NATURA 2000 | 5 |
| MONTERREI PASO A PASO | 7 |
| A nosa terra | 7 |
| A nosa xente | 7 |
| As nosas estradas | 8 |
| A nosa auga | 8 |
| O noso clima e solos | 8 |
| Os nosos principais valores | 9 |
| O monte | 9 |
| O agro e a gandería..... | 10 |
| Os viños. As nosas xoías | 11 |
| A nosa industria | 12 |
| Dando servizos os nosos cidadáns | 12 |
| Actividades comerciais | 12 |
| O turismo | 12 |
| Transporte, servizos empresariais e servizos relacionados coa educación e a saúde..... | 15 |
| PATRIMONIO NATURAL | 17 |
| Espazos protexidos | 17 |
| Descricións interpretativas dos hábitats e especies animais de especial interese presentes no espazo protexido | 19 |
| Hábitats | 19 |
| Especies vexetais | 23 |
| Especies animais | 24 |
| PATRIMONIO ARQUITECTÓNICO | 27 |
| O PATRIMONIO DA AUGA | 33 |
| O PATRIMONIO GASTRONÓMICO | 35 |
| GUÍA TELEFÓNICA DO CONCELLO | 37 |
| PLANOS | 39 |
| Espazos naturais Rede Natura 2000 | 40 |
| Patrimonio arquitectónico | 40 |



Monterrei e o río Támega na Rede Natura 2000

NO SURESTE DE GALICIA, pertencendo á provincia de Ourense, na comarca de Verín, atópase o Concello de Monterrei onde se suceden val e montaña conformando unha paisaxe rica en matices e que regala a quen a contempla imaxes difíciles de desprender da retina e propias do máis exquisito dos paraísos.

Dende os altos de Meda, ó norte, e Larouco, ó sur, podemos contemplar, a medida que gañamos altura, unha perspectiva da paisaxe na que diferenciamos a gran diversidade e riqueza de contrastes que as terras de labor, os viñedos, os soutos e as propias serras nos ofrecen.



Os viñedos, que o longo de todo o Val de Monterrei, dan como froito excelentes caldos, son sinal de identidade dende antergo dunha terra rica a maiores en agricultura e gandería.

Riqueza extensible ó patrimonio cultural e arquitectónico que, dende a época preromana, ata os nosos días deixou vestixio neste concello de tempos pasados.

Monumentos nacionais como o Castelo de Monterrei ou a Igrexa de Mixós son dúas pequenas mostras desta riqueza, que nesta guía descubriremos.

Xunto ó xa comentado, e non menos importante, a fauna e flora de Monterrei representa un atractivo engadido. Ven sexa para a súa contemplación, a través das numerosas actividades de aventura, montañismo ou senderismo das que é posible desfrutar; ou ben mediante a práctica de deportes como a pesca ou a caza.



Castelo de Monterrei.



Río Tamega.

A gastronomía típica ourensá regada cun bo viño do Val de Monterrei, percorrido polo río Tamega, completan un exquisito cóctel que fará as delicias de calquera visitante que se achegue ata estas fermosas terras ourensás.

Do mesmo xeito que o patrimonio cultural e arquitectónico do concello conta con protección a través dunha lexislación propia, o patrimonio natural, debido a presenza de determinados hábitats de especial valor e interese, precisa a preservación e conservación do seu patrimonio inherente.

Unha das principais figuras garantes desta protección atópase representada pola Rede Natura 2000, figura que, a maiores, se converte nun instrumento útil para conxugar o progreso económico e social ca conservación do patrimonio natural (xa sexa de tipo biolóxico ou etnográfico) de amplas zonas da xeografía galega. Conservación que garantirá o mantemento dunha fonte de recursos insubstituíble como herdanza para as futuras xeracións.

Monterrei forma parte dos lugares de importancia comunitaria acollendo dentro dos seus lindes o LIC Río Tamega do que se pode atopar cumprida información nesta guía.

Esperamos que a información aquí recollida lle sexa de utilidade ó lector, axudándoo a descubrir e comprender a nosa riqueza cultural e natural dun xeito ameno e a vez didáctico.

Motivo de satisfacción será que aquí o exposto en síntese lle anime a afondar en cada un dos innumerables recunchos que para o seu deleite lle están agradando en Monterrei.



Monterrei paso a paso

A nosa terra

NA PROVINCIA DE OURENSE, xa próximos ó veciño Portugal atopámonos co Concello de Monterrei, lenda viva da historia de Galicia e paraxe de incomparable riqueza natural, cultural e arquitectónica.

Desprazado cara ó sur dentro da súa propia comarca, atópase facendo linde cos veciños concellos de Cualedro ó oeste, Laza e Castrelo do Val ó norte, Verín ó leste e Oimbra xunto co veciño Portugal ó sur.

Os nosos 119 Km² en plena comarca de Verín, pertencen de xeito natural ó Val de Monterrei, aínda que os contrastes son acusados entre as zonas de val e montaña posto o que a próxima Serra do Larouco transmite parte da súa maxestuosidade a zona oeste e norte do concello, representando o punto máis elevado do mesmo o Pico de Meda de 1091 m de altitude, en plenos Montes de Meda.

Once parroquias son nas que se reparte a nosa xente: Albarellos (Santiago), Estevesiños (San Mamede), Flariz (San Pedro), Infesta (San Vicenzo), A Madanela (Santa María), Medeiros (Santa María), Monterrei (Santa María), Rebordondo (San Martiño), San Cristovo (San Cristovo), Vences (Santa Baía) e Vilaza (San Salvador).

En Albarellos radica a capitalidade do concello.

En cada parroquia das antes citadas podemos atopar distintas aldeas conformando un mosaico desprazado na súa maioría cara as terras de val:

- Albarellos (Santiago): Albarellos
- Estevesiños (San Mamede): Estevesiños e Mixós
- Flariz (San Pedro): A Caridade, Flariz e Sandín e Infesta
- A Madanela (Santa María): A Madanela
- Medeiros (Santa María): Medeiros
- Monterrei (Santa María): Monterrei e A Pousa
- Rebordondo (San Martiño): Paradiña
- San Cristovo (San Cristovo): San Cristovo
- Vences (Santa Baía): Vences
- Vilaza (San Salvador): A Salgueira e Vilaza



A nosa xente

A evolución da poboación pódese estruturar en dúas fases ben marcadas. A primeira caracterizada por unha evolución en xeral positiva chega ata os anos 40 do século pasado, nos que se acada o máximo demográfico.

A segunda, e en termos negativos, abrangue dende mediados do século 20 ata os nosos días.

A emigración, en tres fronteas principais, América, Europa e zonas máis industrializadas do resto de España, influíu negativamente, o igual que no resto de Galicia.

Podemos apreciar como en medio século dende o 1950 ata hoxe o concello foi quen de perder practicamente o 50% da súa poboación, sendo a perda máis acusada en dúas décadas principalmente, a dos 60, na que a principal perda se derivou da emigración americana. E a década dos 80, na que houbo unha merma do 26% da poboación sendo o seu principal destino as zonas máis industrializadas do resto do estado español.

Na actualidade o concello conta con 3098 habitantes repartidos entre as distintas parroquias sendo Albarellos e Vilaza as máis poboadas.

As nosas estradas

As comunicacións son boas tanto coa capital da provincia, Ourense, como coa cabeceira de comarca, Verín, podemos comunicarnos a través da N-525 ou a autoestrada A-52 con saída no propio concello.



A nosa auga

A riqueza das nosas terras en parte é posible grazas os numerosos curso fluviais que as regan. Encadrado na súa totalidade na cunca do río Douro e tendo como principal arteria o río Támega, si ven o seu curso toca o concello levemente polo leste, son os seus afluentes, o Búbal e o Rubín, os que nacendo nos altos da serra, onde forman belas ferrenzas, percorren o concello.

Proba desta riqueza dánola o manancial mineiro-medicinal de Requeixo do que daremos cumprida información máis adiante. E que non é unha mostra illada posto que na zona tamén se atopan outros importantes mananciais como os de Sosas, Fontenova e Cabreiroá en Verín.



Área recreativa ó pe do Río Búbal.

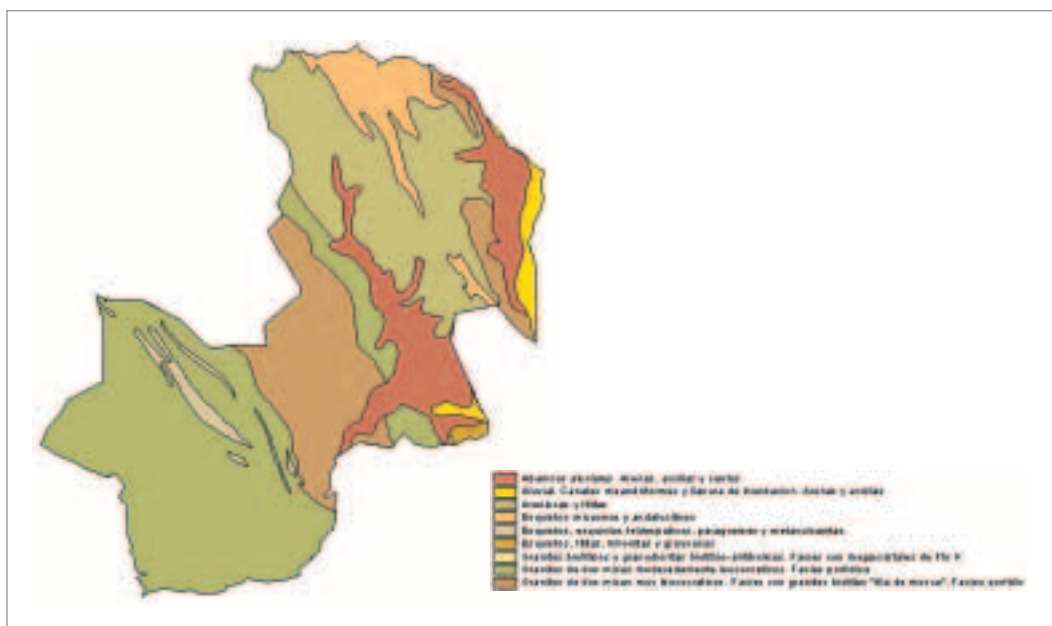
O noso clima e solos

Situado, dende o punto de vistas das grandes unidades do relevo galego, na depresión da Limia, agochado entre as Serras Meridionais polo oeste e o Macizo de Manzaneda polo este, e pertencendo a cunca do Douro, confíreselle un carácter climático de tipo mediterráneo, facendo aptas as terras da zona para os cultivos típicos deste clima nas zonas de val.

A amplitude térmica anual existente nestas terras pode pasar dos 35°C no verán a acadar os -5°C no inverno, consecuencia da marcada continentalidade en relación ó resto de Galicia.

Outra consecuencia derivada da forte continentalidade é a frecuente presenza de néboas (orixinadas pola excesiva perda por irradiación), axudadas pola protección que do seu perímetro fan as elevacións circundantes.

Como consecuencia desta acción climática atopámonos que os solos presentes nas partes do val, son bastante arxilosos, profundos, máis ben pesados e, nalgúns zonas, incluso algo areosos. Empréganse para pastos e cultivos, aínda que poden requirir un lixeiro rego na época máis seca.



As zonas máis altas do concello, domínana materiais autóctonos, granitoides alcalinos que derivan en solos delgados, pouco atractivos para o mantemento de especies tanto forestais como destinadas ó pastoreo, e con maiores posibilidades nos segundos.

Nestas zonas o clima é máis árido e frío, con frecuente presenza de neve no inverno, que limita enormemente o desenrolo de vexetación.

Os nosos principais valores

O monte

A especie característica é o *Quercus rotundifolia* (enciña) acompañada por *Genista hystrix* e *Daphne gnidium*. Son característicos os matorrais de substitución de *Cytisus scoparius*, *Cytisus multiflorus* e nas súas etapas de maior degradación destaca a presenza de *Cistus ladanifer* (Xara).

O cultivo do castiñeiro (*Castanea sativa*), atópase moi estendido na zona, onde se presentan como masas puras, densas e con escasas especies asociadas.

A maioría da superficie forestal correspóndese con masas de piñeiro, unhas 3665 ha, con unha especie principal o *Pinus pinaster* e unha especie accesoria o *Pinus sylvestris* (escasamente representado por 51 ha situadas nos Montes de Meda)

O mato atopámolo ocupando extensas áreas, sobre todo a medida que acadamos altitude. Alterna espacios nos que se compaxinan con especies arbóreas e outros nos que aparecen cunha altura que permite o pastoreo.



Soutos en Vences.

Atopamos masas puras de caducifolias e masas mixtas de caducifolias e piñeiro e eucalipto e piñeiro.

As especies caducifolias máis representativas son o cerquiño (*Quercus pyrenaica*), os carballos (*Q. robur*), as enciñas (*Q. rotundifolia*) e os castiñeiros (*Castanea sativa*).

Ó longo do curso do Río Rubín (ó paso pola parroquia de Albarellos) atopámonos con masas mixtas de mimosas, piñeiro e caducifolias.

As caducifolias de ribeira non se diferencian das presentes noutras zonas de Galicia a non ser pola abundancia de especies do xénero *Populus* (*P. alba* e *P. nigra*) xunto cos comúns ameneiros (*Alnus glutinosa*), freixos (*Fraxinus excelsior*), salgueiros (*Salix atrocinerea*) e os bidos (*Betula pubescens*).

A pesar da aparente potencialidade forestal do concello o aproveitamento madeireiro é escaso e complementase con subproductos forestais como son os cogomelos, as setas ou o mel, tendo un apartado especial a castaña, xa que Monterrei é unha das principais zonas productoras da provincia de Ourense xunto con Conso-Frieiras, Valdeorras e, en menor medida, o ámbito da Ribeira Sacra. Deste froito extráese o afamado “marron glacé”, exquisitez a nivel culinario.

Existen distintas comunidades de Montes Veciñais en Man Común repartidas por todo o concello.

O agro e a gandería

Se atendemos a unha rápida consulta ós diferentes usos do territorio entre os que se reparte o concello de Monterrei, tal e como se aprecia na figura adxunta, vemos que existe unha grande importancia de dous sectores principais o agrícola e o forestal que prevalecen sobre o resto.

O concello de Monterrei posúe o 9,5% das terras de primeira calidade de toda a comarca de Verín. Son terras con boas propiedades físicas, axeitadas para mecanización e con fondo apropiado para calquera tipo de cultivo. A superficie total adicada a labores agrícolas e vitivinícolas é dun total de 4138 ha.



Como principais cultivos agrícolas destacan a rica horta cultivada nas fértiles terras de val e que ten como principais produtos pementos, cebolas, leitugas, coles, repolos e xudías. A vocación é fundamentalmente de autoconsumo existindo actualmente iniciativas para a súa posta en valorización xa que é unha horta de calidade e con posibilidade de altas producións.

Os prados existentes adócense ó mantemento dunha cabana gandeira de destino principalmente á carne.

Os viños, as nosas xoias

A produción vitivinícola no concello ten a súa máxima expresión na Denominación de Orixe Monterrei, regulada polo Consello Regulador da Denominación de Orixe Monterrei. Foi aprobado o seu regulamento por Orde da Consellería de Agricultura, Gandería e Política Agroalimentaria, do 25-11-1994, e ratificada polo MAPA por Orde do 19-01-1996.

A zona de produción dos viños amparados pola denominación de orixe Monterrei está constituída por dúas zonas diferenciadas, a do Val de Monterrei e a Ladeira de Monterrei, que no seu conxunto abranguen os concellos de Castrelo do Val, Monterrei, Oímbra e Verín, todos eles no sur da provincia de Ourense.



Plantación de viñado.

- A primeira subzona, a do Val de Monterrei, comprende as parroquias de Castelo do Val, Pepín e Nocedo do Val (Concello de Castrelo do Val); Albarellos, Infesta, Monterrei e Vilaza (Concello de Monterrei); Oímbra, Rabal, O Rosal e san Cibrao (Concello de Oímbra); Abede, Cabreiroá, Feces de Abaixo, Feces de Cima, Mandín, Mourazos, Pazos, Queizas, A Rásela, Tamagos, Tamaguelos, Tintores, Vilela, Verín e Vilamaior (Concello de Verín).
- A segunda, a da Ladeira de Monterrei, comprende as parroquias de Gondulfes e Servoi (Concello de Castrelo do Val); Chas e a Granxa (Concello de Oímbra); Flariz, Medeiros, Mixós, Esteviños e Vences (Concello de Monterrei); e a parroquia de Queirugas (Concello de Verín).

Empréganse variedades preferentes como son, en canto ós caldos brancos, Dona Branca, Godello e Treixadura; para os tintos préfirese Mencía, Bastardo e Arauxa.

Complementáanse estas variedades co emprego de Palomino para os primeiros e Garnacha e Gran Negro para os tintos.

Os viños brancos resultantes son lixeiros, aromáticos, de cor amarela dourada ou pallosa, cunha graduación alcohólica media próxima ós 11 graos, plenos, saborosos, equilibrados en acedume e aceptable retrogusto.

Mentres que os tintos caracterízanse por ter cor púrpura, agradable aroma a froitas, lixeiros e con bo equilibrio alcohol-acidez, con grao alcohólico algo inferior ó dos brancos, e cun toque de xuventude que os fai apetitosos ó consumidor.

Na actualidade, a D.O. Monterrei está formada por 20 adegas e 570 viticultores. A superficie adicada a viñado é superior a 3.000 hectáreas aínda que só se atopan amparadas 680 hectáreas.

No concello de Monterrei atopamos representada a denominación polas adegas: Adega Boo-Rivero, Adega Bernabé Jiménez, Adega Crego e Monaguillo, Adega Coop. Terras do Cigarrón, Adega Madrevella, Adega Pazo Blanco Núñez e Adega Quinta da Muradella.

A nosa industria

A situación do concello de Monterrei é análoga a dos concellos do resto da comarca, que en conxunto se encadran nunha das cinco comarcas galegas de menor peso industrial.

Destacan principalmente catro sectores: confección, envasado de augas, materiais de construción e a propia construción. Si ben o envasado de augas ten unha incidencia indirecta no concello de Monterrei ó situarse as principais prantas envasadoras no veciño Verín.

A mellora das infraestruturas (integración na rede galega de autopistas a través da A-52) está actuando como elemento dinamizador, se ben se detecta un despegue demasiado ralentizado da actividade industrial.

No ano 2006 o concello de Monterrei contaba cun total de 91 empresas.

O sector con máis movemento é o sector servizos, destacando por riba dos demais e concentrando o 48,35% do total empresarial. Dentro deste sector cobran relevancia o sector comercio e o sector hostaleiro, propios de concellos con especial interese turístico como é o caso de Monterrei.

A tónica xeral no desenvolvemento económico, tanto de Galicia como de España, nos últimos anos foi que a construción representase un dos piares da economía empresarial. Monterrei non é unha excepción concentrando esta actividade o 24,17% das empresas.

O terceiro sector en importancia represéntano as industrias manufactureiras (22,75% das actividades), entre as que se atopan industrias auxiliares da construción ou de peletería entre outras.

É destacable a potencialidade que representa o concello no tocante as enerxías renovables, e particularmente en relación a enerxía solar, sendo un emprazamento ideal para a ubicación de hortas solares. Potencialidade aínda por explotar.

Un dos puntos fortes do novo planeamento proxectado constitúeo a dotación de solo industrial para o Concello. Monterrei podería deste xeito favorecer unha maior concentración de empresas da rexistrada actualmente, empregando como vía de acceso ó futuro parque a nacional 525.

Dando servizos aos nosos cidadáns

O sector terciario divídese en tres grandes bloques: as actividades comerciais, o turismo e finalmente as actividades de transporte, servizos empresariais e servizos relacionados coa saúde.

O concello de Monterrei é privilexiado en canto a dotación en recursos naturais e patrimonio histórico. A valoración crecente da calidade de vida, a importancia que está a acadar o medio ambiente e a tendencia actual cara un turismo menos masificado fai que o concello de Monterrei sexa unha potencialidade neste senso. Engádesse a esta riqueza cultural e paisaxística a posibilidade de explotar un turismo termal hoxe abandonado en Monterrei (como é o balneario de Requeixo).

Actividades comerciais

Segundo datos estatísticos o número de establecementos censados no concello de Monterrei representaban a finais do 2005 un total de 16, cunha superficie de venda media de 275,86 m², e unha superficie de venda por habitante de 1,31 m². A densidade comercial acadaba a cifra de 4,76.

Turismo

O Concello de Monterrei basea o seu atractivo turístico principalmente en dous piares, a riqueza do seu patrimonio arquitectónico e a beleza da súa paisaxe.

O patrimonio histórico-artístico do concello é abondantísimo, abrangendo dende a cultura megalítica, a castrexa e a romana (como da fe a pertenza do concello de Monterrei á Ruta da Prata) ata tempos máis recentes dos que dan cumprida conta exemplos de arte civil como os pazos dos Espada e dos Limia.

Nembargantes a máxima expresión de arquitectura atópase no Castelo dos Condes de Monterrei, hoxe monumento nacional.

Xunto a esta xoia arquitectónica atopámonos a uns tres quilómetros do castelo, en Mixós, a igrexa prerrománica de Santa María, do século X, mozarabe e con elementos visigóticos. No seu interior consérvanse murais da idade media, aras romanas e imáxes interesantes.



Santa María de Mixós,

Elementos variados salpican de encanto outros puntos do concello como a Igrexa de Santa María de Monterrei, de estilo gótico, que alberga no seu interior un interesante retablo de pedra, ou as ruínas conservadas no monte Búbal, entre as que figuran murallas e torreóns.

A igrexa de Vilaza de estilo barroco, destaca pola altura da súa torre románica. Aquí atopámonos tamén os xa citados pazos dos Limia e Espada.

Fervor relixioso e pagán mestúranse no Santuario da Virxe da Caridade (A Caridade-Flariz), onde unido ó esplendor do santuario en sí, celébrase unha importante romería a finais do mes de setembro.

O balneario de Requeixo, de novo en Vilaza, ten augas sódico-litínico-bicarbonatadas, boas para tratamentos estomacais. Hoxe en día atópase fora de uso.

Como complemento cóntase co Parador Nacional de Monterrei, construído en 1965 no chamado Penedo Branco, no terreo antes ocupado polo convento de la Compañía de Xesús, a carón do castelo.

Preto de aquí, nunha pequena escapada polas terras que rodean ó concello, podemos atopar balnearios e mananciais de augas medicinais.

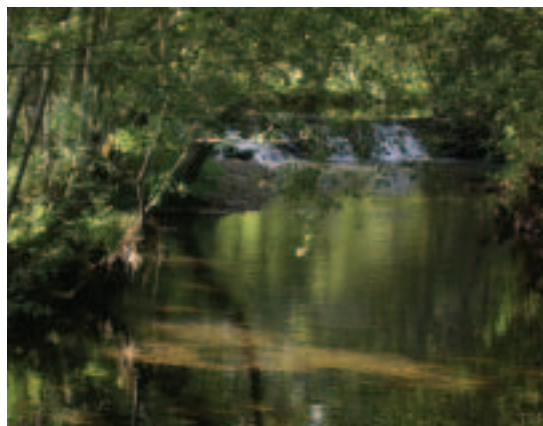
Todos estes monumentos, xunto con outros moitos, teñen ampliada a súa información no interior desta guía.

En canto a riqueza paisaxística, o seu deleite vai da man da realización de diferentes percorridos polos cumios que rodean ó concello e polas zonas de val próximas o Río Támega.

Río que alberga outra das riquezas do municipio e que merece a característica de espacio protexido.

A maiores do Parador, contase en Monterrei con varios establecementos hostaleiros e gastronómicos como son: O Hotel Gallego (Albarellos), os apartamentos Lar de Iván (Albarellos) ou os aloxamentos de turismo rural O Conde (no edificio do Pazo dos Espada) e a Casa Rural Vilaza (Vilaza).

O castelo de Monterrei acolle dende hai dous anos a edición dos 'Irmadiños: a revolta'. Trátase dun xogo de rol en vivo, organizado pola Vicepresidencia da





Detalle dun momento do xogo.

Xunta a través da Dirección Xeral de Xuventude e que está escrito e dirixido por '13 Negativo'. Ambiéntase no século XV, durante a revolución popular en Galicia contra os señores feudais.

Durante tres días, os participantes teñen a oportunidade de meterse na pel dun 'irmandiño' ou dun soldado nobiliario, enfrontados nunha guerra na que se decidirá o destino do Reino de Galicia.

O máximo de xogadores é de 500. Así 250 son 'irmandiños', un bando que ofrece a posibilidade de inscribirse nas Cofradías de fidalgos (20 personaxes); de burgueses (30); de

campesiños (30); de mariñeiros (20); de monxes (20), de trobadores (30), de mendigos (20) e de mercenarios (desertores do exército nobiliario, 50 personaxes).

Outros 250 poden apuntarse no bando dos 'maleantes' que conta cos exércitos de Fonseca (100 personaxes); de Benavente (50 cuxa clase social é de soldados); de Zúñiga (50, cuxa clase social é de mercenarios). Dentro do Exército de Fonseca pódese formar parte das Tropas de Asalto (50 personaxes) ou da Garda Persoal do Arcebispo (50 personaxes).

Para participar hai que aportar unha cota por persoa que inclúe o material do xogador, as comidas e o desprazamento en autobús ata as zonas de acampada. No caso dos 'maleantes' da Cofradía de mercenarios tamén inclúe o escudo do personaxe.

Os asistentes deben levar da súa casa unha espada, que se confeccionará en base a unhas normas (que se recollen na páxina web www.irmandinhos.com).

Outra posibilidade turístico-deportiva represéntaa a práctica da actividade cinexética, a cal se pode desenvolver nos terreos do Tecor (Terreo Cinexeticamente Ordeado) de Monterrei, que abrangue a totalidade do Concello e no que podemos atopar tanto especies de caza menor (coello, perdiz rubia, paspallás, perdiz charrela, agachas,...) como de caza maior (xabaríl, corzo, ...).

Outros dos motivos que nos animan a visitar Monterrei son as súas festas patronais, que nas diferentes parroquias se celebran nas datas sinaladas:

| | | |
|--------------|-------------------|------------------------------------|
| Albarellos | Santiago Apóstolo | 25 de Xulio |
| Caridade | Virxe da Caridade | Finais de maio, principios de xuño |
| Estevesiños | San Mamede | 7 de Agosto |
| Flariz | San Pedro | 29 de Xunio |
| Guimarei | San Antonio | 17 de Xaneiro |
| Infesta | San Vicente | 22 de Xaneiro |
| Magdalena | Santo Cristo | 3 de Maio |
| Medeiros | San Salvador | 6 de Agosto |
| | A Asunción | 15 de Agosto |
| Mixós | Santa Cruz | 14 de Setembro |
| Pousa | A Inmaculada | 8 de Decembro |
| Salgueira | Fátima | 13 de Maio |
| | Os Dolores | 15 de Setembro |
| San Cristobo | As Neves | 5 de Agosto |
| Sandín | San Amaro | 15 de Xaneiro |
| Vences | San Agustín | 28 de Agosto |
| | Santa Eulalia | 10 de Decembro |
| Vilaza | Virxe da Asunción | 15 de Agosto |

Transporte, servizos empresariais e servizos relacionados coa educación e a saúde

- **Transporte:** A estación de autobuses da veciña localidade de Verín proporciona a través das liñas que establece coa capital provincial (Ourense) un servizo continuado de transporte que ten como principal vía a N-525 ó seu paso polo concello de Monterrei.
Son numerosas as empresas que operan na zona.
- **Servizos empresariais:** no concello non atopamos censada ningunha empresa que ofrezca este tipo de servizo se ven a proximidade coa localidade de Verín fai que podamos atopar un cuantioso número de empresas adicadas a este servizo (ata un total de 22).
- **Saúde:** a cobertura sanitaria atópase cuberta por dous centros de atención primaria, o primeiro deles situado na parroquia de Albarellos e o segundo en Vilaza – Monterrei.
Se ven para un maior grado de atención debemos desprazarnos ata a localidade de Verín, onde se sitúa a Fundación Pública Hospital de Verín.
Complementase a asistencia sanitaria co servizo de dúas farmacias nas localidades de Albarellos e Monterrei.
- **Educación:** existen dous colexios de educación primaria situados nas parroquias de Vences e Vilaza; e un de educación infantil e primaria na parroquia de Medeiros.



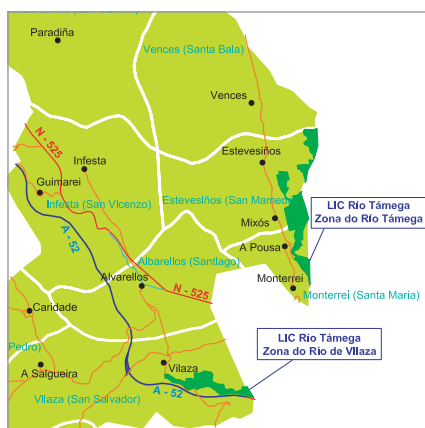
Patrimonio natural

Espazos protexidos

ATOPÁMONOS EN MONTERREI cunha figura de protección incluída na Rede Natura 2000, o LIC Río Támea (Es 1130005), declarado Zona de Especial Protección dos Valores Naturais (ZEPVN) en base o Decreto 72/2004, do 2 de Abril e ratificado como LIC pola Decisión da Comisión do 7 de Decembro de 2004 pola que se aproba, de conformidade coa Directiva 92/43/CEE do Consello, a lista de LICs da Rexión Biogeográfica Atlántica.

Dentro do noso concello son 114,55 ha as que se encadran nesta figura de protección, divididas en dúas zonas.

- Unha primeira que se corresponde coas zonas ribeiriñas do Río Támea nas parroquias de Estevesiños (64,27 ha) e Monterrei (33,78 ha).
- A segunda das zonas atópase na parroquia de Vilaza (46,50 ha) ocupando as marxes dun dos afluentes do Támea, o Río Búbal o seu paso pola parroquia de Vilaza.



En verde escuro podemos apreciar as zonas as que nos referimos.

Caracterízase este espazo protexido por ter unha extensión total de 630 ha, ó longo dos concellos de Castrelo do Val, Laza, Monterrei, Oimbra e Verín.

Atopámonos cun curso fluvial e lagoas circundantes de importancia pola súa fraga de ribeira e pola súa vexetación palustre. Destaca a súa riqueza en fauna ribeira e acuática.

Os hábitats característicos máis representativos do espazo son:

- Augas oligotróficas cun contido de minerais moi baixo das chairas areosas (*Littorelletalia uniflorae*)
- Lagos eutróficos naturais con vexetación *Magnopotamion* ou *Hydrocharition*
- Ríos de pisos de planicie a montano con vexetación de *Ranunculion fluitantis* e de *Callitriche-Batrachion*
- Uceiras secas europeas
- Uceiras oromediterráneas endémicas con toxo



- Rochedos silíceos con vexetación pioneira do *Sedo-Scleranthion* ou do *Sedo albi-Veronicion dillenii*
- Bosques aluviais de *Alnus glutinosa* e *Fraxinus excelsior* (*Alno-Padion*, *Alnion incanae*, *Salicion albae*)
- Carballeiras galaico-portuguesas con *Quercus robur* e *Quercus pyrenaica*
- Bosques de *Castanea sativa*

Destacan como especies representativas da flora o Salgueiro (*Salix salvifolia subsp. australis*)

En canto á fauna atopámonos con aves como o:

- Gabián (*Accipiter nisus*)
- Lavanco real (*Anas platyrhynchos*)
- Garza real (*Ardea cinerea*)
- Ouriolo (*Oriolus oriolus*)



Descricións interpretativas dos hábitats e especies animais de especial interese presentes no espazo protexido

Hábitats

Augas oligotróficas cun contido de minerais moi baixo das chairas areosas (*Littorelletalia uniflorae*)

Este tipo de hábitat distribúese fundamentalmente polas comarcas silíceas da Península, especialmente nos territorios setentrionais e occidentais, Sistemas Ibérico e Central, así como no cuadrante suroccidental.

O tipo de hábitat inclúe corpos de auga, xeralmente de pequena ou mediana extensión (lagos de montaña, lagoas, marxes de cursos de auga, etc.), que levan nas súas beiras comunidades vexetais de substratos ácidos e moi pobres, xeralmente areosos, condicionantes de augas oligotróficas (pobres en nutrientes). Trátase de prantas acuáticas ou anfíbias que emiten as súas inflorescencias fora da auga ou que aceptan condicións aéreas en verán.

Estas comunidades forman pasteiros ralos de especies perennes de pequeno porte. Existe gran variación florística e fisionómica. As súas especies características soen ser prantas de elevado interese bioxeográfico que atopan na Península o seu límite de distribución, centrada no norte e oeste de Europa. As formacións máis extendidas están dominadas por ciperáceas ou juncáceas, como *Eleocharis multicaulis*, *E. acicularis*, *Scirpus fluitans*, o *Juncus heterophyllus*, *J. bulbosus* e *J. emmanuelis*. Outra pranta moi frecuente é a plantaxinácea anfibia *Littorella uniflora*, presente na metade norte e occidental peninsular. Do mesmo xeito, destaca un grupo de pteridófitos acuáticos de augas pobres en nutrientes, con especies como *Pilularia globulifera* ou *Isoetes echinosporum*, *I. lacustre* o *I. velatum*.

Outras prantas presentes son *Ranunculus ololeucos*, *R. flammula*, *Subularia aquatica*, *Baldellia ranunculoides*, *Elatine hexandra*, *Hypericum elodes*, *Sparganium angustifolium*, *Potamogeton* spp. etc.

Entre a fauna destes medios acuáticos destacan os anfíbios, como o tritón alpino (*Triturus alpestris*), a salamántiga rabilonga (*Chioglossa lusitanica*) ou a ran patilarga (*Rana iberica*), e unha rica comunidade de insectos con larvas acuáticas.

Lagos eutróficos naturais con vexetación *Magnopotamion* ou *Hydrocharition*

Distribúese por todo o territorio. Trátase de lagos, lagoas, charcas e outros medios acuáticos estancados con augas máis ou menos ricas en nutrientes, que permiten o desenvolvemento de comunidades vexetais acuáticas complexas. Este tipo de corpos de auga pode aparecer sobre calquera tipo de substrato, ácido ou básico, excepto sobre aqueles extremadamente pobres, moitas veces areosos.

As comunidades vexetais destes medios son moi diversas estruturalmente. O aspecto xeral ven condicionado pola dominancia, en cada caso, dunhas poucas especies de morfoloxía determinada e característica (bióticos).

Son considerados dentro deste tipo de hábitat os corpos de auga naturais con vexetación de algún dos seguintes tipos: comunidades flotantes non enraizadas de lemnáceas, con especies como *Lemna minor*, *L. gibba*, *L. trisulca*, *Spirodela polyrrhiza*, ou de pteridófitos acuáticos flotantes como *Salvinia natans*, *Azolla filiculoides*, *Marsilea strigosa*, *M. batardae*, ou de briófitos como *Riccia fluitans* o *Ricciocarpos natans*; comunidades enraizadas con follas flotantes de nenúfares, con *Nymphaea alba* ou *Nuphar luteum*; comunidades enraizadas de potamogetonáceas, con *Potamogeton coloratus*, *P. crispus*, *P. natans*, *P. pectinatus*, *Groenlandia densa*, *Polygonum amphibium*, etc.; comunidades enraizadas de fondo con especies de *Callitriche*, *Zannichellia*, *Althenia*, *Myriophyllum*, etc.; comunidades acuáticas non enraizadas e semisumexidas, con *Ceratophyllum*, e utriculáceas de augas máis ou menos ricas, como *U. vulgaris*.

Ó igual que noutros corpos de auga doce, a fauna é diversa, destacando nas lagoas os peixes ciprínidos que habitan augas estancadas como a "bermejuela" (*Chondrostoma arcasii*) ou a pardilla (*Chondrostoma lemningi*). Tamén se pode atopar o galápagos leproso (*Mauremys leprosa*).

Ríos de pisos de planicie a montano con vexetación de *Ranunculion fluitantis* e de *Callitriche-Batrachion*

Presente fundamentalmente na metade occidental da Península Ibérica.

O tipo de hábitat comprende tramos de ríos con caudal variable que levan vexetación acuática enraizada de plantas sumerxidas ou de follas flotantes.

O medio acuático caracterízase por unha diferente dispoñibilidade de gases e nutrientes con respecto ó medio terrestre. Na auga, a capacidade de difusión dos gases vese limitada, e é preciso que a vexetación presente mecanismos especiais para capturar osíxeno e gas carbónico, tales como sistemas fotosintéticos especiais, cubertas foliares delgadas, follas finamente divididas, etc. A captura de nutrientes pode realizarse mediante o sistema radicular, ou directamente da auga a través de follas e talos. A estas adaptacións pódese unir a necesidade de soportar o efecto mecánico das augas en movemento, especialmente en tramos rápidos (talos flexibles, etc.).



A vexetación de augas correntes é estruturalmente diversa, levando como especies características, entre outras: *Ranunculus penicillatus*, *R. trichophyllus*, *R. peltatus*, *R. aquatilis*, *Myriophyllum verticillatum*, *M. alterniflorum*, así como especies de *Callitriche*, por exemplo, *C. stagnalis* o *C. Brutia* ou briófitos acuáticos como *Fontinalis antipyretica*, etc. Nas zonas con augas correntes máis quedas (remansos, embalsamentos, etc.), estas comunidades contactan cas típicas do tipo de hábitat 3150.

As augas correntes peninsulares destacan pola súa fauna piscícola, con numerosas especies, moitas delas endémicas da Península ou de unha ou varias das cuncas hidrográficas, sendo los xéneros máis diversos *Barbus*, *Chondrostoma* e *Squalius*. Os invertebrados son un grupo de gran importancia, destacando os gasterópodos, algúns bivalvos e numerosos insectos, moitos dos cales empregan este medio sobre todo en fase larvaria.

Uceiras secas europeas

Uceiras, xaral-uceiras e uceiras-toxeiras ibéricas de solos ácidos máis ou menos secas, dominadas maioritariamente por especies de *Erica*, *Calluna*, *Ulex*, *Cistus* ou *Stauracanthus*.

Inclúense todas as uceiras ibéricas e baleáricas, salvo los dos 4020 e 4040. Medran sobre todo en zonas de influencia atlántica do noroeste peninsular, e penetran cara o interior a través das montañas. Presente en Ceuta.

Viven dende o nivel do mar hasta uns 1900 m, en solos sen carbonatos, a miúdo substituíndo a faiais, carballeiras, rebolares, piñeirais, sobreirais e formacións similares acidófilas.

Son formacións arbustivas, a miúdo densas, de tala media a baixa, con especies de *Erica*, *Calluna*, *Cistus*, *Ulex* ou *Stauracanthus*. Os da vertente cantábrica e noroeste levan *Erica ciliaris* e *E. cinerea*, e toxos como *U. europaeus*, *U. gallii* ou *U. minor*, con elementos cántabro-atlánticos como *Daboecia cantabrica* ou *Pterospartum tridentatum subsp. cantabricum*.

Na metade occidental, incluídas as vertentes meridionais cantábricas, levan *Erica australis*, *E. lusitanica*, *E. arborea*, *E. umbellata*, *E. scoparia* e *Pterospartum tridentatum* subsp. *tridentatum*, enriquecéndose en cistáceas como *Halimium ocymoides*, *H. umbellatum*, *H. lasianthum*, *Cistus populifolius*, *C. psilosepalus* nas zonas máis continentais ou meridionais (maior mediterraneidade). No Ibérico septentrional e no Sistema Central, singularízanse por presentar *Vaccinium myrtillus*, *Juniperus communis* subsp. *alpina* e *Arctostaphylos uva-ursi*. No cuadrante nororiental, os brezais son máis pobres, levando sobre todo *Calluna vulgaris* e, as veces *A. uva-ursi*.

As uceiras-toxais do suroeste acadan gran interese florístico, estando dominados por toxos do xénero *Staurocanthus* (*S. boivinii*, *S. lusitanicus*), e outros endemismos como *Erica andevalensis*, *Ulex eriocladus*, *Echinopartum aljibicum*, *Pterospartum tridentatum* subsp. *lasianthum*.

A fauna acolle especies de mato e medios abertos

Uceiras oromediterráneas endémicas con toxo

Este tipo de hábitat comprende os matos de altura das montañas ibéricas, así como algúns matos de media montaña. Presentase tamén en Baleares e Canarias. Exceptúanse os piornos de *Cytisus oromediterraneus* (5120).

Forman unha banda arbustiva por riba dos niveis forestais ou viven nos claros e zonas degradadas do piso dos bosques.

As formacións recoñecidas deste tipo de hábitat presentan fisionomía diversa e ampla variación florística. No cuadrante noroccidental e serras ácidas da metade meridional peninsular, están domeados por genístas inermes como *Genista florida*, *G. obtusiramea*, *Cytisus scoparius*, *C. multiflorus*, *C. striatus*, *Adenocarpus hispanicus*, *A. argrophyllus*, *Erica arborea*. Os da metade oriental son de aspecto almofado, moi variados florísticamente.

No Sistema Central e nas vertentes pirenaicas submediterráneas levan especies endémicas de *Echinopartum* (*E. ibericum*, *E. barnadesii*, *E. horridum*). Nos substratos básicos das Béticas a diversidade é máxima: *Erinacea anthyllis*, *Vella spinosa*, *Echinopartum boissieri*, *Astragalus granatensis*, *A. sempervirens*, *Bupleurum spinosum*. Nas Béticas, pero sobre sílice, domina *Genista baetica*. Noutras montañas mediterráneas ibéricas medran matos con gran relación estrutural e florística cos anteriores que actúan como etapa de substitución de bosques, con *Genista pumila* e *Erinacea anthyllis* (Sistema Ibérico); *G. occidentalis* e *G. legionensis* (*Cordillera Cantábrica*); *G. hispanica* e *Astragalus sempervirens* (Pirineos). En zonas de menor altitude e substratos calizos da metade oriental, aparecen matos ricos en labiadas.

A fauna é extraordinariamente variada.

Rochedos silíceos con vexetación pioneira do *Sedo-Scleranthion* ou do *Sedo albi-Veronicion dillenii*

Comunidades rupícolas pioneiras das alianzas *Sedo-Scleranthion* ou *Sedo albi-Veronicion dillenii*, que colonizan solos esqueléticos de superficies rochosas silíceas. Como consecuencia da sequía que soportan estes solos, está vexetación caracterízase polo predominio de musgos, líquenes e plantas crasas (*Crassulaceae*).

Plantas predomiñantes: *Sedo-Scleranthion*: *Sempervivum montanum*, *Sedum annuum*, *Silene rupestris*, *Veronica fruticans*; *Sedo albi-Veronicion dillenii*: *Veronica verna*, *Gagea bohémica*, *Gagea saxatile*, *Riccia ciliifera*;

Plantas pertencentes os dous sintaxa: *Allium montanum*, *Sedum acre*, *Sedum album*, *Sedum reflexum*, *Sedum saxangulare*, *Scleranthus perennis*, *Rumex acetosella*.

Musgos: *Polytrichum piliferum*, *Ceratodon purpureus*.

Bosques aluviais de *Alnus glutinosa* e *Fraxinus excelsior* (*Alno-Padion*, *Alnion incanae*, *Salicion albae*)



Sendeiros nas marxes do Támega.

Bosques riparios de *Fraxinus excelsior* e *Alnus glutinosa*, dos cursos fluviais de zoas baixas e curutos da Europa templada e Boreal (44.3: *Alno-Padion*); bosques riparios da clase *Alnus incanae* dos ríos dos pisos montano e submontano dos Alpes e norte dos Apeninos (44.2: *Alnion incanae*); galerías arborescentes de sauces arbóreos *Salix alba*, *S. fragilis* y *Populus nigra*, desenrolados ó longo dos ríos dos pisos basal, colino e submontano medio-Europeos (44.13: *Salicion albae*). Tódolos tipos se localizan sobre solos pesados (xeralmente ricos en depósitos aluviais) periódicamente inundados pola crecida anual do río, pero igualmente en solos ben drenados e aireados. O estrato herbáceo inclúe invariablemente numerosas especies (*Filipendula ulmaria*, *Angelica sylvestris*, *Cardamine* spp., *Rumex sanguineus*, *Carex* spp., *Cirsium oleraceum*) e varios xeófitos vernais, como *Ranunculus ficaria*, *Anemone nemorosa*, *A. ranunculoides*, *Corydalis solida*.

Este hábitat inclúe numerosos subtipos: bosques mixtos de alisos e fresnos de nacentes e as súas ribeiras (44.31 – *Carici remotae-Fraxinetum*); bosques mixtos de alisos e fresnos de ríos de corrente rápida (44.32 - *Stellario-Alnetum glutinosae*); bosques mixtos de alisos e fresnos de ríos de corrente lenta (44.33 - *Pruno-Fraxinetum, Ulmo-Fraxinetum*); bosques montanos de aliso gris (*Alnus incana*) (44.21 - *Calamagrosti variaae-Alnetum incanae* Moor 58); galerías submontanas de aliso gris (44.22 - *Equiseto hyemalis-Alnetum incanae* Moor 58); bosques galería de sauces blancos (*Salix alba*) (44.13 - *Salicion albae*). Os tipos españois corresponden a alianza *Osmundo-Alnion* (Cantabro-atlántica do cuadrante suroriental da Península Ibérica).

Plantas: Estrato arbóreo- *Alnus glutinosa*, *Fraxinus excelsior*; *Populus nigra*, *Salix alba*, *S. fragilis*; *Betula pubescens*, *Ulmus glabra*.

Estrato herbáceo: *Angelica sylvestris*, *C. pratensis*, *Carex acutiformis*, *C. pendula*, *C. remota*, *C. sylvatica*, *Equisetum telmateia*, *Equisetum* spp., *Filipendula ulmaria*, *Geranium sylvaticum*, *Geum rivale*, *Lycopus europaeus*, *Lysimachia nemorum*, *Rumex sanguineus*, *Stellaria nemorum*, *Urtica dioica*.

A maioría destes bosques están en contacto con pastizais húmedos e bosques galería en barrancos (*Tilio-Acerion*). Tamén pode observarse unha evolución cara *Carpinion* (*Primulo-Carpinetum*).

Carballeiras galaico-portuguesas con *Quercus robur* e *Quercus pyrenaica*

Os cerqueirais medran sobre todo nos sistemas montañosos do cuadrante noroccidental da Península Ibérica, con menor representación noutras zonas silíceas do este e do sur.

Son bosques de substratos ácidos que viven entre 400 e 1600 m (ata 2000 en Serra Nevada), sendo substituídos a maior altitude por piñeirais, faiais ou mato de montaña e, a menor altitude ou con menor precipitación, por enciñares ou alcornoicais. Na Cordillera Cantábrica son desprazados por faiais e carballeiras ó diminuír a influencia mediterránea.

Os cerqueirais son bosques relativamente pobres; o estrato arbóreo é case sempre monoespecífico, aínda que as veces acompaña o cerquiño algún arce (*Acer opalus*, *A. monspessulanum*), serbais (*Sorbus aria*, *S. aucupa-*

ria, *S. torminalis*) o acivros (*Ilex aquifolium*). No estrato arbustivo destacan *Crataegus monogyna*, especies de Rosa e madreseivas (*Lonicera periclymenum*). As herbáceas aparecen dispersas, destacando *Arenaria montana*, *Geum sylvaticum*, *Poa nemoralis*, *Melica uniflora*, *Brachypodium sylvaticum*, *Luzula forsterii*, etc. Nos bosques aclarados soe presentarse unha orla de grandes leguminosas (*Genista*, *Cytisus*, *Adenocarpus*). O mato de substitución soen estar representado polas mesmas leguminosas, a maiores de uces (*Erica cinerea*, *E. australis*, *E. vagans*) nas zonas máis chuviosas e norteñas, ou de xargazos (*Cistus laurifolius*, *C. ladanifer*, *C. salviifolius*, etc.) nas máis secas ou meridionais. O cerqueiral mixto con carballos aparece en localidades noroccidentais, atlánticas e de tránsito cara bosques máis frondosos. Esta variante ten un dosel arbóreo diverso, con *Acer campestre*, *Fraxinus excelsior*, *Frangula alnus* ou *Pyrus pyraeaster*, e enriquecese con especies nemorais atlánticas no sotobosque.

A fauna forestal é diversa, destacando numerosas aves (paseriformes, rapaces) e mamíferos (mustélidos, cérvidos, etc.).

Bosques de *Castanea sativa*

O castiñeiro distribúese polas rexións occidentais e atlánticas da Península, así como en enclaves reducidos de Cataluña e Andalucía, dende o nivel do mar ata os 1500 m (Serra Nevada).

Vive en climas con precipitacións xeralmente superiores a 600 mm, sobre substratos silíceos ou calcáreos ben lavados, pero sempre aireados (non encharcados). Os sotos habitualmente son formacións procedentes de cultivo, que soen ocupar o espazo correspondente a especies do xénero *Quercus* de apetencias climáticas parecidas, como carballos, cerquiños, etc. Moitos destes bosques acandan unha estrutura madura, con exemplares vellos e de considerables dimensións, chegando a autorrexeneración en casos favorables.

Os sotos maduros crean un ambiente frondoso e sombrío, bastante parecido o dos faiais do norte peninsular. No interior chama a atención o gran acúmulo que cubre o solo e a escaseza de vexetación no sotobosque.

A flora é común a das formacións forestais sobre as que se implantan.

Os sotos utilizáronse tradicionalmente para a extracción da súa madeira e do seu froito.

A fauna é rica cando o bosque é maduro, semellante a de outras formacións caducifolias.

A fauna a miúdo aproveita os recunchos dos vellos castiñeiros para nidificar ou obter refuxio, e tamén consúmen o froito como alimento. Entre as especies que empregan estes cítanse o esquío (*Sciurus vulgaris*), o lirón careto (*Eliomys quercinus*), que inverna dentro deles, e numerosas aves forestais.

Especies vexetais



Afroixón (*Narcissus asturiensis*).



Cistus ladanifer



Lavandula stoechas subs.
Sampaiana



Eryngium viviparum.



Cytisus multiflorus

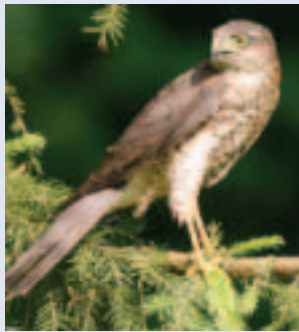


Quercus ilex subsp. ballota.

Especies animais

AVES

GABIÁN, (*Accipiter nisus* Bodd.)



En Galicia é sedentaria, non escasa e cría irregularmente en todo o territorio. Tamén veñen invernantes de Europa.

GARZA REAL, (*Ardea cinerea* Linn.)



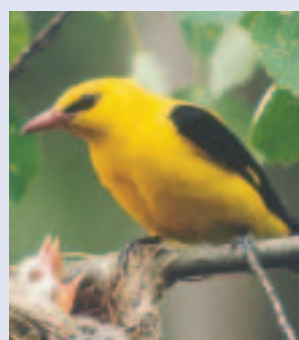
En Galicia vese sobre todo en outono-inverno, aínda que no verán permanecen exemplares inmaduros.

LAVANCO REAL, (*Anas platyrhynchos* Linn.)



Na nosa terra, Galicia, é sedentario con numerosos individuos invernantes, entre 4.000 e 10.000, que parecen ir en aumento. Reprodúcese tanto na beiramar coma seguindo os cursos fluviais e outras zonas húmidas. Como aniñante é a anátida máis común, aínda que nos últimos anos sufriu unha certa regresión por culpa das alteracións no seu hábitat.

OURIOLO, (*Oriolus oriolus* Linn.)



En Galicia é común. Chega a finais de abril e permanece ata finais de agosto-setembro.

ANFIBIOS

SAPO DE ESPOLÓNS, (*Pelobates cultripes*)

Sapo de costumes crepusculares e nocturnas, marcadamente terrestre, soe habitar lugares onde poida enterrarse, terreos areosos ou pouco compactos nas proximidades de charcas ou arroyos e terreos con certa humidade. Como comportamento de defensa soe hincharse e emitir sons breves pero que lembran os mauidos dun gato. Especie protexida e beneficiosa polo consumo de insectos.



REPTÍS

ESCÁNCER CEGO, (*Blanus cinereus*)

Presente en enciñares, carballeiras e piñeirais de tipo mediterráneo. Estrictamente adaptada á vida subterránea, especializada en cavar túneles e na localización de presas baixo terra.



LAGARTIXA RABUDA, (*Psammodromus algirus*)

Soe observarse ligada á vexetación que emprega como refuxio, fonte de alimento e elemento de termorregulación. Son capaces de trepar a alturas considerables.



LAGARTIXA CINCENTA, (*Psammodromus hispanicus*)

De costumes diarias. Vive no solo cerca do ato, onde se refuxia ó menor perigo. Non está adaptada a trepar.



PEIXES

BARBO, (*Barbus barbus bocagei*)



Pode chegar ata 90 cms ou 1 metro, a media está entre 20-25 cms. O peso pode chegar ata os 12-16 kg aínda que a media anda nos 500 grs.

Aliméntase sobre todo de noite de invertebrados bentónicos, ovos de peixes, pequenos peixes e detritus vexetais que localiza coas barbas.

PANCHA OU ESCALO, (*Leciscus carolitertii*)



Medios moi diversos atopándose tanto en tramos de alta montaña como en zonas baixas. É un ciprínido de tamaño medio que raramente acada os 250 mm de lonxitude total. O corpo é alongado.

MAMÍFEROS

RATO MORUNO, (*Mus spretus*)



A súa cola e o menor tamaño dos seus ollos son os rasgos que máis o diferencian do rato de campo.

MORCEGO RABUDO, (*Tadarida teniotis*)



Vive en calquera lugar que lle ofrezca refuxios adecuados como as rochas, aínda que se atopa en áreas urbanas, ocupando caixas de persianas, xuntas de dilatación de edificios, pontes, etc. de forma ocasional pode guarecerse en árbores.



Patrimonio arquitectónico

UN PERCORRIDO POLO CONCELLO lévanos a atopar diferentes tipos de exemplos arquitectónicos dunha época pasada chea de romanticismo e historia.

Numerosos vestixios proban a presenza nestas terras dos romanos. Unha destas probas son os restos da calzada romana que xuntaba as vías XVII e XVIII do itinerario Antonino, constatado nos miliarios que marcan a ruta, como os que se poden atopar a ambas marxes do camiño de Lamas (en Cualedro) a Guimarei (en Monterrei), nos terreos públicos localizados ó borde da actual pista que dende a N – 525, leva ó lugar de Lamas.

A calzada que sinalizan parece tratarse dunha vía paralela á coñecida como Vía do Támega (Chaves – Ourense – Lugo), que iría dende Chaves a Xinzo de Lima, case en paralelo coa anterior pero máis ó oeste. Pódese considerar un ramal da famosa Vía da Prata que dende Córdoba chegaba ata Compostela.

A maioría de xacementos romanos presentes na zona continúan estando sen explotar, ben por medo ó espolio, ben por presentarse en propiedades particulares.

Posteriormente á presenza romana nestas terras resultaron ser as invasións de pobos xermánicos, dos que a poboación natural se defendeu empregando os castros. Con todo isto a presenza de restos arqueolóxicos datados nesta época resulta de pouca importancia. Menciónase o castro de Búbal, do que case non quedan vestixios, e o castro de Varonceli, no que na actualidade estaría asentado o Castelo de Monterrei.

Vivíronse épocas convulsas no concello coas posteriores invasións árabes e a reconquista. A importancia da zona en xeral debeuse ó seu carácter fronteirizo motivo polo cal se repoboou, carente ata o momento dun número inxente de efectivos humanos debido a falla de condicións de habitabilidade pola ausencia de auga.

Por este motivo, dende o século XII, vivíuse a puxanza do termo de Monterrei.

Proba desta puxanza é que todas as parroquias do concello presentan elementos de interese:

- Albarellos: onde radica a capital do concello que antes ostentaba a vila de Monterrei.
- Vilaza: Atopamos numerosos blasóns polas súas rúas que dan fe da importancia fidalga da vila na Idade Media e épocas posteriores. Aquí localízanse os pazos de Limia e Espada, varios petos de ánimas e reloxios de sol. Tivo os seus orixes nunha vila romana.
- Mixós: Destaca pola súa importancia a Igrexa Prerománica con reminiscencias mozárabes e visigóticas datada do século IX-X.
- Monterrei: Atopámonos aquí co Castelo de Monterrei e o Parador Nacional, a Igrexa de Santa María de Gracia de estilo románico-óxival de transición do século XIII, o Palacio dos Condes (de corte renacentista, construído durante gran parte do século XVI e comezos do XVIII), o Hospital de Peregrinos (mandado construír polo abade Vasco Pérez no ano 1391) e as Murallas.
- Medeiros: na súa igrexa parroquial pódese atopar retablos e figuras diversas, destacando as firmadas por Alonso Martínez. Atópanse restos dunha necrópole medieval, que actualmente está a ser reconstruída.
- Flariz: conta cunha igrexa do último tercio do século XVII na que destaca unha importante torre central e uns relevos interiores con imaxes do Calvario. No lugar anexo de A Madalena consérvase unha casulla bordada con imaxes realizadas no século XVI.

Nesta mesma parroquia sitúase o Santuario da Virxe da Caridade (no lugar do mesmo nome) onde en setembro se celebra unha importante romería na honra desta virxe.

- Estevesiños: na súa igrexa consérvanse pezas do coñecido artesán prateiro Rañoi.
- Vences: Existen nesta parroquia varias ermidas, e nela descubríronse diversos elementos da época romana e insculuras rupestres.
- San Cristovo: Posúe unha igrexa de mediados do século XVII e nas súas inmediacións levántanse os restos dunha importante fortificación castrexa.
- Infesta: Conta cunha igrexa de estilo románico con fachada reconstruída a comezos do XIX. Pola súas proximidades circulaba unha antiga vía romana.

Motivo da nosa primeira parada é o máximo expoñente destes numerosos exemplos arquitectónicos:

O Castelo de Monterrei. Monterrei (Santa María)

Situación

O palacio-fortaleza de Monterrei atópase na parroquia de Santa María, a 72 quilómetros de Ourense. A fortaleza elévase na confluencia de camiños entre Sanabria e Ourense, preto do río Támega, na zona máis elevada do fermoso val de Monterrei, dende onde domina o territorio circundante. Hai que destacar o seu sinxelo acceso debido a súa cercanía cos camiños que van a Ourense e Sanabria, zona linde co veciño Portugal.

Para chegar a fortaleza tómase a N-525. Se circulamos en dirección Ourense unha vez pasada a ponte sobre o río Támega chégase a Casa do Asistente (xusto no desvío cara Mixós), fronte ó que se atopa a capela de San Lázaro e ó lado de esta, a rúa da Da Costa, pola que se accede á fortaleza.

Historia

Este monumental conxunto fortificado, no que se asentaron as linaxes dos Ulloa, os Zúñiga, os Viedma, os Fonseca, os Acevedo e os Duques de Alba, foi enclave estratéxico dende a Idade Media na fronteira con Portugal.



Entrada ó recinto.

A súa historia é extensa pois o val foi poboado no século X. O castelo foi construído no século XII por Alfonso Henríquez, neto de Alfonso VI, e adquiriu importancia no XIV con Pedro I el Cruel. En 1506 arribou aquí Felipe o Fermoso para atoparse co Cardeal Cisneros e amosarlle a súa función como Rei de España.

A fortaleza foise adaptando a diferentes estilos ó longo da súa historia. A Torre das Damas foi edificada no século XIV. Entre os séculos XV e XVII os sucesivos condes de Monterrei construíron o palacio renacentista, a torre da Homenaxe, o hospital de peregrinos e a igrexa gótica de Santa María. Na Idade Moderna construíronse dous recintos abaluartados que encerraban os conventos de franciscanos e xesuítas, baixo a dirección dos enxeñeiros militares de Felipe IV, Juan de Villarroel e Carlos de Grunemberg. A función militar do conxunto fortificado complementouse coa importante vida cultural da pequena corte nobiliaria. Aquí imprimiuse o primeiro incunable galego, en 1944, un misal hoxe conservado no Arquivo Diocesano da Catedral de Ourense e se impartía docencia en gramática, artes e teoloxía.



Vista xeral do castelo



Torre da Homenaxe.

Descrición e características

O monumental conxunto fortificado de Monterrei constitúe a “Acrópole” máis grande de Galicia, e forma un enclave de evidente interese. Posúe tres recintos amurallados sobre unha alongada lomba, e entre outros elementos defensivos imprescindibles destacan a Torre da Homenaxe e a Torre das Damas. Un dos accesos ó recinto presenta unha ponte levadiza, elemento propio destas fortalezas. As almeas, os pequenos vanos e un pozo de 14 metros situado no patio interior completan as defensas do edificio. O patio de armas do castelo accédese por unha porta practicada nunha muralla.

O máis destacado do castelo é, sen dúbida algunha, a Torre da Homenaxe, que foi construída no século XV, en tempos dos Reis Católicos, por Don Sancho Sánchez de Ulloa, primeiro Conde de Monterrei. A súa planta é cadrada, ten poucos buratos ó exterior, conta con pequenos vanos ó longo dos seus muros, e está coroada por unha barbacana con oito cubos redondos que a interrompen nos ángulos e lenzos.

Entrase polo primeiro piso, onde se sitúa a ponte levadiza.

As súas proporcións son considerables, con muros de gran grosor e elevada altura (22,5 m), o que lle confire un carácter impresionante.

A Torre das Damas, do século XIV, é de proporcións máis reducidas e contigua ó palacio. Nesta descansa a galería de columnas con pedras de armas nas enxutas.

Dentro do recinto do castelo tamén se atopa o Palacio dos Condes, de estilo renacentista, posúe grandes galerías de arcos rebaxados. As columnas de dita galería levan un escudo distinto cada unha delas. Este palacio



Palacio dos Condes e Igrexa de Santa María.



Porta de acceso a igrexa

Estado de conservación

O estado do castelo é bastante bo. No seu interior consérvanse aínda hoxe os ornamentos que se foron engadindo cos distintos estilos artísticos. Polo seu gran valor e beleza o castelo de Monterrei foi convertido en Monumento Nacional.

foi construído no século XVI e comezos do XVII. Todas as pedras do recinto do castelo están grabadas con marcas de canteiro.

Pertence ó conxunto a igrexa parroquial de Sta. María. É un templo de estilo gótico dos séculos XIV a XV, con una soa nave cuberta de madeira e ábside rectangular con bóveda de cruceiría. Destacan no artístico un belo retablo gótico de pedra e a porta lateral, formada por tres arquivoltas moi decoradas e o tímpano presidido por Cristo e o tetramorfos.

Moi cerca da fortaleza atópanse os restos doutra fortificación denominada Atalaia, que data de 1664 e servía de complemento defensivo.

Materiais de construción

O material é pedra, que é a materia prima empregada na maioría destas edificacións pola súa enorme resistencia e dureza. Podemos observa-los sillares perfectamente colocados e encadrados das súas torres. Apréciase ben o valor artístico e o esforzo humano da obra.

Heráldica

Nun dos seus accesos podemos aprecia-lo escudo pertencente ós primeiros moradores do castelo, os condes de Monterrei. Non só aparece o distintivo da súa familia, senón tamén os elementos máis destacados dos escudos doutras familias e liñaxes cas que mantiveron algún vínculo.



Fortificación da Atalaia

Outros exemplos de arquitectura civil

Hospital de Peregrinos. . Monterrei (Santa María)

Accédese seguindo a mesma ruta que tomamos para o castelo. Na suba ao devandito castelo, atopamos a man esquerda un sendeiro que nos leva ata a porta do Hospital de Peregrinos.

Este hospital estaba situado dentro do recinto do Castelo de Monterrei. Foi, fundado por D. Gaspar de Zúñiga, só se conserva a súa portada. É de arco de oxiva, abucñado con catro arquivoltas. No tímpano Xesucristo triunfante entre as figuras do Tetramorfo, e na clave do arco un anxo cabeza abaixo. Nas enxutas variada decoración e pedras de armas de fundador. O arco está flanqueado polas figuras da Anunciación baixo doseis oxivais.

Pazo de Espada. Vilaza, Vilaza (San Salvador)

O acceso faise seguindo a N-525, se circulamos en dirección Ourense. Unha vez pasado a vila de Pazos xírase á esquerda e lévanos a vila de Vilaza (a uns 3 km do desvío). O Pazo está a beira do regato de Vilaza e fronte ao Pazo de Limia.

Consta este pazo dun gran edificio de planta de escadra. Presenta na fachada un bo escudo entre dúas ventás e dous balcóns. Ábrese á dereita con galerías. A entrada ao terreo e casa realízase por un portalón que ten un amplo plinto triangular con escudo e rematado en pináculos

Pazo de Limia Vilaza, Vilaza (San Salvador)

Situado fronte ó anterior

Todo o terreo está rodeada por un murallón baixo e portalón de entrada coroado cun reloxo de sol. Na fachada principal, rodeado por ménsulas, unha solaina con cuberta e unha galería acritalar. Posúe unha interesante pedra de armas rodeada de decoración barroca. Sobresae na cuberta unha cheminea de sección transversal trapezoidal. Sufriu moitas modificacións e actualmente está dividido . A súa forma aproxímase a un rectángulo cunha torre cadrada pegada.

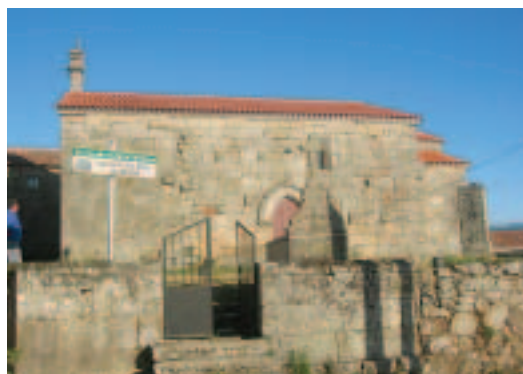
O patrimonio arquitectónico relixioso

Santa María de Mixós. Mixós, Estevesiños (San Mamede)

Igrexa levantada no século X nunha zona moi romanizada, polo que se sospeita que a comunidade cristián estivera asentada neste lugar moito antes.

Aparece mencionada nun documento do século XII no que é doada ó mosteiro de Celanova, que gozaría dela ata que, no século XVI, foi vendida ó conde de Monterrey.

A súa traza orixinal respondía a un esquema basilical de tres naves separadas mediante arquerías de ferradura e cabeceira triple de ábsides semicirculares moi profundos que, ó exterior, son rectos, cunha ventá cada un. Na súa fábrica obsérvanse diferenzas entre



os perpiaños de menor tamaño e asentados nun podio e os máis voluminosos do resto do templo; nos muros laterais obsérvanse modillóns que quizais fosen os soportes da tribuna que asentaría sobre unha pequena cámara. No interior, dúas aras e pinturas do século XIII e XIV.

A igrexa foi reconstruída nos séculos XV e XVI.

Atópase declarada monumento nacional.

Santa María de Gracia. Monterrei, Monterrei (Santa María)

A igrexa de Santa María de Gracia, actualmente reconstruída, conserva unha portada lateral de arco oxival con tripla arquivolta profusamente decorada. No tímpano figura un Cristo bendicindo con ambas as dúas mans, rodeado de representacións zoomórficas e mitolóxicas a ambos os dous lados. No interior destaca un retablo de pedra oxival con Xesucristo triunfante bendicindo con ambas as dúas mans e doce escenas da paixón. O arco triunfal interior é tamén oxival e descansa sobre grupos de columnas.

No exterior é curiosa a representación dunha vara de seis cuartas das que se utilizaban para medir as teas. Tamén no interior destaca unha imaxe da Virxe embarazada e varias “vieiras” símbolo do camiño de Santiago.

San Salvador de Vilaza. Vilaza, Vilaza (San Salvador)

Igrexa de estilo barroco pegada a unha torre de construción máis antiga, de grandes dimensións. A portada sur presenta unha fornela moi adornada onde se localiza un reloxo de sol. No seu coidado ámbito consérvanse interesantes pezas arqueolóxicas como un miliario, bautismais, etc.

Forma parte dun conxunto arquitectónico – relixioso no que se incluíu unha interesante necrópole alto medieval, na que se atoparon interesantes pezas.

San Pedro Flariz. Flariz

Conta cunha interesante igrexa do derradeiro tercio do século XVIII na que destaca a súa imponente torre central de elevada presenza e uns relevos intramuros con imaxes do Calvario.

No lugar anexo de a Madalena consérvase unha casulla bordada con imaxes realizadas no século XVI.

Santa María de Medeiros. Medeiros

Nesta igrexa pódense admirar retablos e figuras diversas destacando entre elas as firmadas por Alonso Martínez. Nas súas inmediacións érguense sepulcros megalíticos. Hai que destacar tamén gran cantidade de cruceiros na parroquia.

Santuario da Virxe da Caridade

Situado na parroquia de Flariz no lugar do mesmo nome, é lugar de celebración dunha importante romería de data variable entre finais de maio e principios do mes de xuño.

Eucaristía, procesión e ofrendas combínanse con mostras populares do encanto das celebracións rurais galegas, para en conxunto representar un atractivo ó que vale a pena achegarse.



Igrexa de San Pedro Flariz.





O patrimonio da auga

EN GALICIA ATÓPANSE unha gran variedade de augas minerais debido a diversidade de terreos que nela existen, constituídos por todas las clases de rochas.

Na ampla depresión de Monterrei e Verín, e relacionados coa longa fractura de Laza, existe unha gran riqueza de augas minerais, que deron lugar a cinco importantes balnearios dos que hoxe só hai uns cantos nos que se empregan as súas augas para bebidas envasadas.

Un destes mananciais abandonados é o situado no lugar de Requeixo, que tamén tivo pranta de envasado, sendo as súas augas bicarbonatadas sódicas e a súa temperatura de 20,5°C. Non funciona desde 1961.

Quedan restos dos seus xardíns bordeados de barandas brancas e as paredes do seu hotel que polo aspecto suponse foi un edificio elegante. Máis arriba seguindo o curso da auga chégase a unha zona de rochas onde nace o manancial.

Características máis definidas deste manancial atopámolas de seguido:

- Foi declarada de utilidade pública en 1906. Caudal de 83 litros/minuto, temperatura de 24°C. Auga transparente, incolora, inodora de sabor lixeiramente alcalino (mineralización media), bicarbonatado sódicas, fluoradas e litínicas.
- Excelente para problemas de pel e reumáticos, con baños e técnicas externas.
- O manancial nace de abaixo a arriba (cuberto por pedras, como unha fonte rústica).
- Caudal constante, non moi abundante e de temperatura fría. Envasada conserva as súas propiedades, olor e sabor menos de 24 horas.



Preto de aquí, facendo un percorrido pola comarca, podemos atopar outros catro mananciais, tres dos cales contan cun aproveitamento comercial e son os de: Sousas, Fontenova e Cabreiroá.

Aproveitando Monterrei como punto de estancia podemos achegarnos ata calquera deles.

Balneario de Sousas

Situado no límite urbán sur de Verín, emprégase agora só para tratamentos por vía oral ou hidropínica, nunha fonte que se atopa nun antigo e espléndido quiosco hexagonal. As calidades das súas augas fainas apropiadas para afeccións renais, hepáticas, do aparato dixestivo e tratamentos diuréticos. Actualmente existe unha pranta envasadora, que emprega un pozo do que se extrae auga fortemente mineralizada (con gas) de composición bicarbonatada-fluorurada sódica e outro cunha auga, sen gas, de mineralización débil bicarbonatada sódica, xurdindo as dúas cunha temperatura duns 20 °C.

Cabreiroá

Esta pranta envasadora situada a 1,2 km do núcleo urbán de Verín, ten tamén un gran edificio de balneoterapia construído en 1906, hoxe sen uso, embotella unha auga de mineralización débil moi recomendada para

afeccións estomacais, intestinais, do fígado, litiasis renal e biliar. Existe a maiores outro pozo do que xorde unha auga de débil mineralización bicarbonatada sódica cálcica, sen gas, moi apropiada para bebida e tamén con moi boas calidades para a diuresis renal e para o aparato dixestivo.

Fontenova

As augas desta planta envasadora situada no centro urbán de Verín empregáronse para o balneario que foi construído en 1935, cesando a súa actividade en 1960; pero continuando o seu uso como auga envasada de forte mineralización e con gas. As súas augas estaban recomendadas para o tratamento de reumatismo, litiasis renal, gota, afeccións hepáticas e dispepsia gástrica. Noutro pozo da mesma finca xorde unha auga, sen gas, sendo unha boa auga de bebida e moi dixestiva.

Fonte do Sapo

Situada a 1km de Verín pola N-525 dirección a Madrid, por un camiño á esquerda da estrada chégase a esa fonte. A súa auga brota dunha pedra no medio dun prado e posúe un arrecendo un tanto peculiar debido a súa composición. Indicada para enfermidades da pel.

Parte da información aquí recollida foi extraída do estudo EL PATRIMONIO HIDROMINERAL DE LA COMUNIDAD AUTÓNOMA DE GALICIA; Antonio RAMIREZ ORTEGA, María Esperanza RIAL LEMOS, Javier-Angel RAMÍREZ MASFERRER.





O patrimonio gastronómico

A GASTRONOMÍA é tipicamente ourensá.

Carnes

Na súa condición de concello interior sen costa, basea a súa gastronomía nos produtos da terra, tanto agrícolas como gandeiros, sen olvidar a xenerosidade dos seus ríos e regatos, co Támeiga á cabeza e o Búbal e o Rubín como secundarios.

Como ocorre en toda Galicia, ó falar de carnes hai que empezar polo porco, que aquí coñece unha artesanía especial como o bandullo cheo (caldo de ósos que se fai coa soá do porco o día da desfeita), ou a gran variedade de chourizos (gordos e do verán), dende os tradicionais e saborosos “ceboleiros” ata as chourizas das coiras, xunto cas filloas de sangue e os rixóns do baio e da escarapela... Hai que suliñar a gran calidade do cabrito, e reservar un apunte importante para a caza, tanto de pluma como de pelo, maior e menor.

Hortalizas

A horta de Monterrei é pródiga. Hai bos grelos, e uns excelentes pementos.

Xunto a esta prolífica horta e sen quedar atrás atopámonos con abondosas árbores froiteiras entre as que destacan as cerdeiras de Vilaza, nais das cereixas saborosas que tanta fama teñen

Productos do mar

En Monterrei é posible, como en toda Galicia, saborear boa cociña de produtos do non tan lonxano mar; pero ó falar de peixes hai que centrarse na oferta fluvial: boas troitas, excelentes anguías, escalos, salmóns e ata lamprea... Merece un capítulo propio o polbo, que tamén se pode degustar por toda a provincia.

O tradicional bacallao portugués pasou a fronteira e tamén se deixa ver nas mesas de Monterrei e comarca como un prato xa incorporado por completo á gastronomía local. É tan galego como as deliciosas carnes que se poidan degustar no concello.



Carnes de granxa e de caza

A caza ofrece magníficas posibilidades: hai agachas, perdices, pombas, coellos, lebres e, no apartado de caza maior, xabaril e corzo.

A castaña

Un produto de Monterrei que goza de fama universal é a castaña. En novembro proliferan as festas en torno ós 'magostos', castañas asadas nas brasas. Aquí, xunto con outros puntos da comarca e da provincia, desenrolouse unha importante industria en torno á castaña: o 'marron glacé' ourensá exhibese con honra nos escaparates das mellores tendas de 'delicatessen' non só españolas, senón do resto de Europa.



Os viños

A zona tamén aporta un complemento perfecto á comida, como é o viño de Monterrei, que conta con denominación propia dende o ano 1996.

Os viñedos incluídos na denominación de orixe Monterrei abranguen preto de 3.000 hectáreas emprazadas nas ladeiras dos montes e vales regados polo río Támega, no sur da provincia de Ourense.

Trátase dunha zona perfectamente definida e de personalidade acusada, cun clima marcadamente mediterráneo, moi seco para o que resulta habitual en Galicia, e con veráns moi cálidos, circunstancias que inflúen de maneira decisiva na evolución das uvas e, polo tanto, nos viños que se obteñen.

Na denominación de orixe predominan as variedade autóctonas, tales como Dona Blanca (Moza Fresca), Godello, Treixadura, Mencía e Merenzao (María Ardoña o Bastardo). Tamén hai tempranillo (arauxa).

Os viños brancos presentan unha cor amarelo palla, frescos e agradables, con aromas herbáceos nos elaborados fundamentalmente con uva xerez, e intensamente afroitados cando se empregan preferentemente variedades autóctonas.

Os tintos son afroitados, e lixeiros.

Os viños elaborados cun mínimo do 85 por cento de uvas de variedades autóctonas considéranse de calidade "superior". Os restantes deberán levar como mínimo o 60% de uvas autóctonas.

A gradación alcohólica mínima é de 11 grados para os brancos de calidade superior e 10,5 para os tintos do mesmo tipo. No resto dos casos a gradación mínima será de 10 grados.

En relación con este importante elemento gastronómico e económico para a zona do val de Monterrei é, por conseguinte, para o noso concello o Consello Regulador e a Mancomunidade de Municipios de Verín están a elaborar xunto coa Xunta de Galicia o primeiro roteiro de viño na comarca. A iniciativa persegue ofertar aos turistas un roteiro que inclúa adegas, restaurantes e a visita a monumentos.

O seu obxectivo, atraer aos visitantes interesados no enoturismo e contribuír a que o desenvolvemento do sector turístico sexa continuo e de enclave. Isto é, prolongar o período de visitas á comarca de Monterrei para que non só o viño sexa o protagonista, senón que a este engádanselle o resto do patrimonio como o Castelo de Monterrei, museos e mananciais.

Esta iniciativa, xa exposta a un goberno autonómico que ha dar apoio orzamentario para que esta idea saia adiante, estará formada polos concellos de, o noso de Monterrei, Verín, Laza, Castrelo do Val, Oímbra, Cualedro, Riós e Vilardevós.



Guía telefónica do concello

- Por se queres preguntarnos algo:

| | |
|------------------------------------|---|
| Concello de Monterrei | Fontiñas 2 – Monterrei – Albarellos Telf. 988 418 002 Fax 988 425 700 concellomonterrei@yahoo.es |
| Oficina de Turismo de Verín | Avd. San Lázaro 28-30-Verín Telf. 988 411 614 Fax 988 411 900 turismo@verin.net |
| | HORARIO Domingo a mércores: (10:00 – 14:30 / 16:00 – 21:00) Xoves a sábado: (10:00 – 21:00) En inverno: De martes a sábado (10:00 – 13:30 / 16:00 – 20:00) |

- De seguro que che vai apetecer comer:

| | |
|------------------------------|--|
| Parador de Monterrei | Subida a Monterrei s/n - Monterrei Telf. 988 410 075 Fax 988 412 017 verin@parador.es |
| Restaurante La Paella | Estrada Madrid-Vigo, Km 177'200 Monterrei – Albarellos Telf. 988 425 894 |
| | Cruce Lamas – Cualedro, km 2 Telf. 988 425 894 |
| Restaurante Gallego | Estrada Madrid-Vigo, Km 171'700 Monterrei – Albarellos Telf. 988 418 202 |



- Se te sentes tan a gusto que quere repetir ó día seguinte podes durmir en:

| | |
|--|--|
| Parador de Monterrei | Subida a Monterrei s/n Monterrei Telf. 988 410 075 Fax. 988 412 017 verin@parador.es |
| Hotel Gallego | Estrada Madrid-Vigo, Km 171'700 Monterrei – Albarelos Telf. 988 418 202 |
| Casa de Turismo Rural Vilaza | Rúa de Santa María-Vilaza Telf. de reservas 647 099 907 |
| Turismo rural O Conde (Pazo Espada) | Rúa Progreso nº 2-Vilaza Telf. 680 465 165 |

- Por se te sentes abraiado por tanta beleza:

| | |
|--|--|
| Centro de Saúde de Albarelos | Fontiñas 2 – Monterrei Telf. 988 418 002 |
| Centro de Saúde Villaza – Monterrei | Carreira Coba 1 – Monterrei Telf. 988 425 890 |
| Hospital de Verín | Estrada de Laza s/n – Verín Telf. 988 413 636 |

- Como nunca se sabe se todo vai saír ben:

| | |
|--|--|
| Farmacia Mainer López Reinoso | Monterrei Telf. 988 421 602 |
| Farmacia María José Romero Lima | Albarelos – Monterrei Telf. 988 425 902 |
| Garda Civil de Verín | Telf. 988 410 005 – 988 410 340 |
| Emerxencias | Telf. 112 |



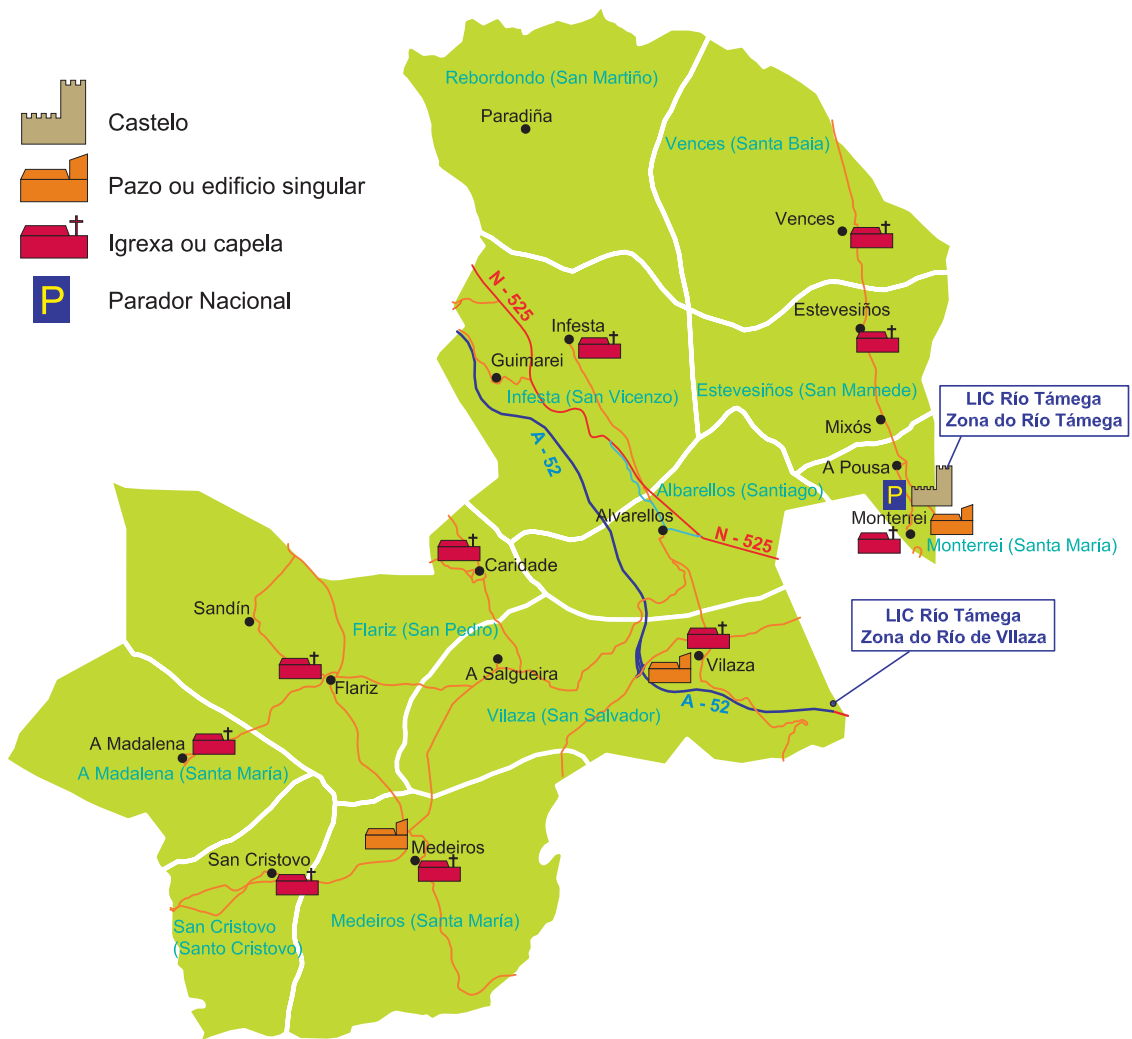
Mapas do concello

Espazos naturais. Rede Natura 2000





Patrimonio arquitectónico







XUNTA DE GALICIA
CONSELLERÍA DE MEDIO AMBIENTE
E DESENVOLVEMENTO SOSTIBLE
Dirección Xeral de Conservación da Natureza

